

Vi bygger och bor
på
Augustenborg

Varför vi bygger och bor på Augustenborg

Vid de senaste årens riksdagar ha fattats en rad beslut för främjandet av en succesiv förbättring av bostadsförhållandena i hela landet. En ny bostadspolitik har tagit form. *Målsättningen* för denna är i första hand att häva bostadsbristen. Därjämte eftersträvas att på längre sikt avskaffa trångboddheten, höja utrustningsstandarden i bostäderna samt sanera osund stadsbebyggelse. *Åtgärderna* för ett genomförande av den nya bostadspolitiken äro framför allt följande: 1) kommunerna planerar och organiserar en tillräckligt stor bostadsproduktion; 2) staten finansierar på förmånliga villkor genom lån en väsentlig del av denna produktion, varvid kommunerna biträder som låneförmedlare; 3) staten beviljar bostadsbidrag till vissa familjer, som bebo godtagbara lägenheter.

Regering och riksdag ha sålunda hävdat, att en stark aktivisering av kommunernas bostadspolitik är nödvändig för att bostadsprogrammet skall kunna genomföras.

Såsom ett led härutinnan för Malmös vidkommande inlämnades den 14 september 1945 till stadfullmäktige en motion med hemställan om utredning i och för organiserandet av ett kommunalt bostadsföretag i syfte att sölja för produktion och förvaltning av hyreslägenheter. Stadfullmäktige beslöt vid sammanträde den 24 maj 1946 att teckna aktier i ett kommunalt bostadsaktiebolag som bildades vid konstituerande stämna den 19 november 1946 och erhöll namnet Malmö kommunala bostadsaktiebolag. Bolaget startade sedan sin egentliga verksamhet den 1 april 1947 och dess första stora uppgift blev att planera och bebygga Augustenborgsområdet. Det första spadtaget togs där i februari månad 1948 och områdets bostadshus beräknas bli va färdigbyggda före utgången av år 1951.

”Vi bygger och bor på Augustenborg”

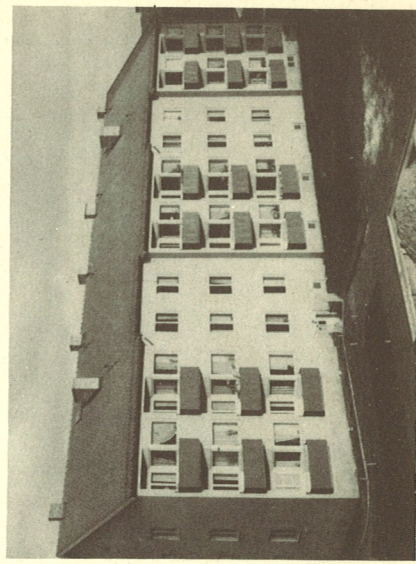
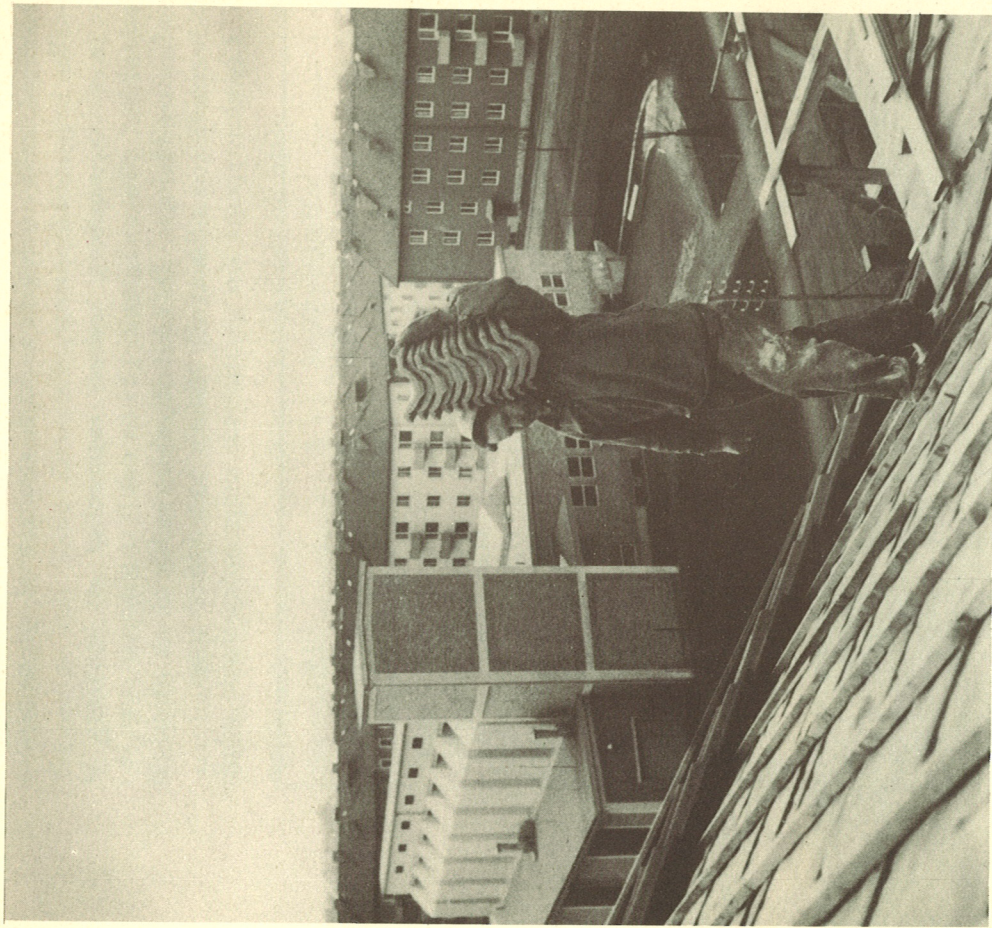
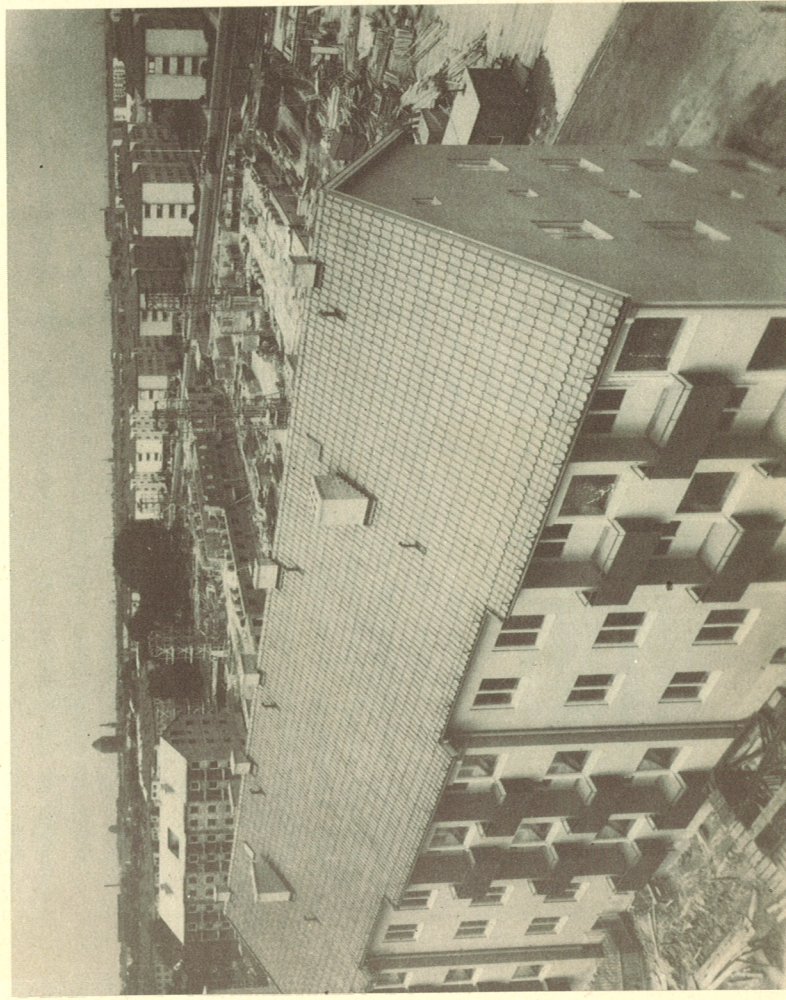
vill lämna en kortfattad redogörelse över Augustenborgsområdet i Malmö och är utgiven av Malmö kommunala bostadsaktiebolag

Augustenborgsområdet

ligger i sydöstra delen av Malmö och begränsas av huvudtrafiklederna Lantmannagatan och Ystadvägen samt av järnvägslinjerna Malmö—Trelleborg och Malmö—Ystad. För området har i huvudsak tagits i anspråk de staden tillhöriga jordbruks-egendomarna Sofiedal och Augustenborg — den sistnämnda har även fått bidra med det inofficiella namnet.

Stadsplanen, vars upphovsman är stadsplanechef Gunnar Lindman, upprättades i december 1947 och fastställdes av Kungl. Maj:t den 17 september 1948.

För byggnadskvarteren har för första gången i Malmö använts s. k. elastisk stadsplan. Detta innebär i princip, att de olika byggnadskropparna icke fastlästs till läge och form å stadsplanekartan. Byggnadsrätten för de olika kvarteren har i stället angivits dels av den maximala bruttovåningsytan samt dels av



Svenska Rikshygens arkitektkontor i Stockholm har ritat husen. J. Österbergs Ingenjörbyrå och Artur Perssons Ingenjörbyrå, båda i Malmö, ha upprättat handlingarna för de värmelednings-, ventilations- och sanitetstekniska installationsarbetena. Slutligen ha Linus Boblins Ingenjörbyrå och Tekniska Konsulteringsbyrån, båda i Malmö, upprättat programmen för de elektrotekniska installationsarbetena.

bestämmelserna om högsta hushöjd, våningsantal och avstånden mellan byggnadskropparna.

Inom Augustenborg kommer sammanlagt att uppföras 34 bostadshus, 6 i sex våningar, 12 i tre och fyra våningar samt 16 i enbart tre våningar. De 1.538 lägenheterna bör bli ett värdefullt och efterlängtat tillskott till Malmös bostadsförsörjning.

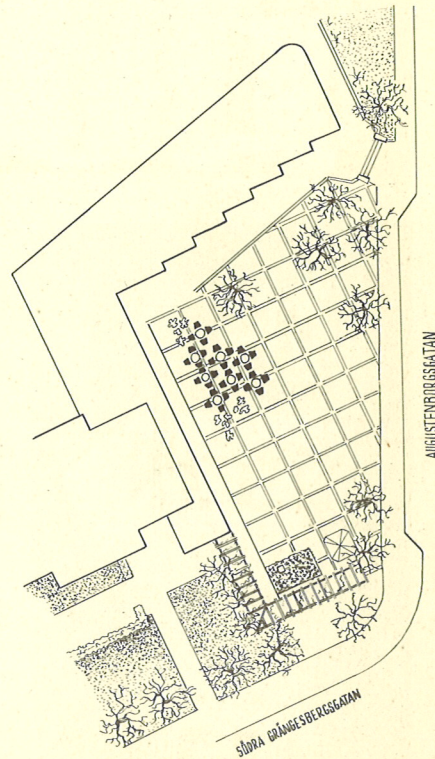
Lägenhetstyperna äro specificerade enligt nedanstående tabell:

T y p	Antal	%	Y t a		
			min.	max.	medel
Rum och kokvrå	80	5,2	30,2	42,0	33,2
Rum och kök	29	1,9	38,5	39,5	39,2
Två rum och kök	866	56,3	54,0	59,5	55,8
Tre rum och kök	548	35,6	71,2	78,0	73,8
Fyra rum och kök	15	1,0	85,0	95,1	89,2
Summa	1.538	100,0			

Medelytan för samtliga lägenheter inom området är 61,0 m².

Utmed Ystadvägen har ett område reserverats för allmänna byggnader. Planer föreligger att här bereda plats för en folkskola. Augustenborgs gamla gård kommer troligen att omändras till barndaghem och ungdomsgård.

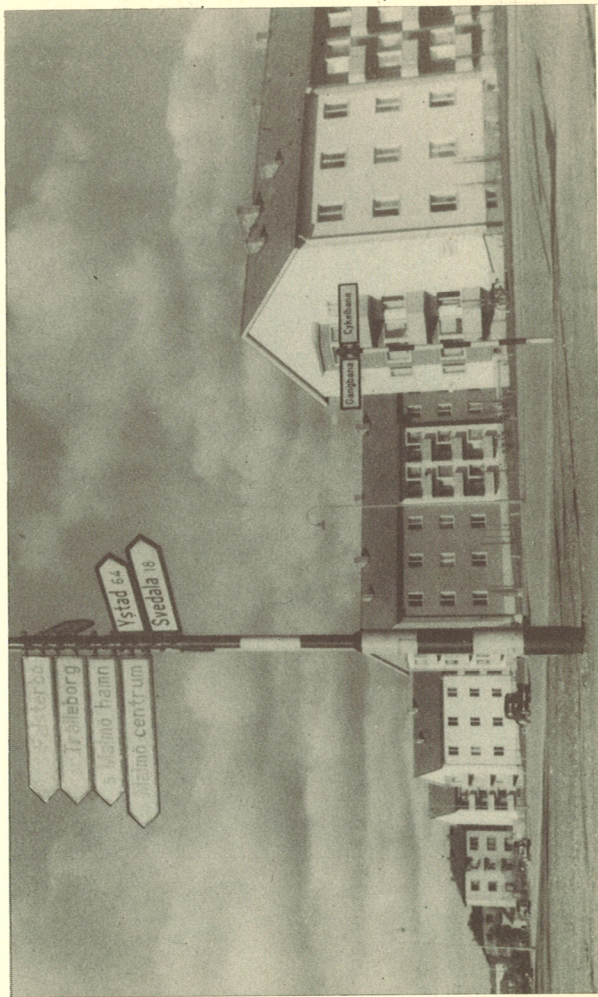
Vid Särilatans södra del har en värmecentral och centralvätsstuga utbyggt och plats reserverats för ytterligare ett barndaghem.

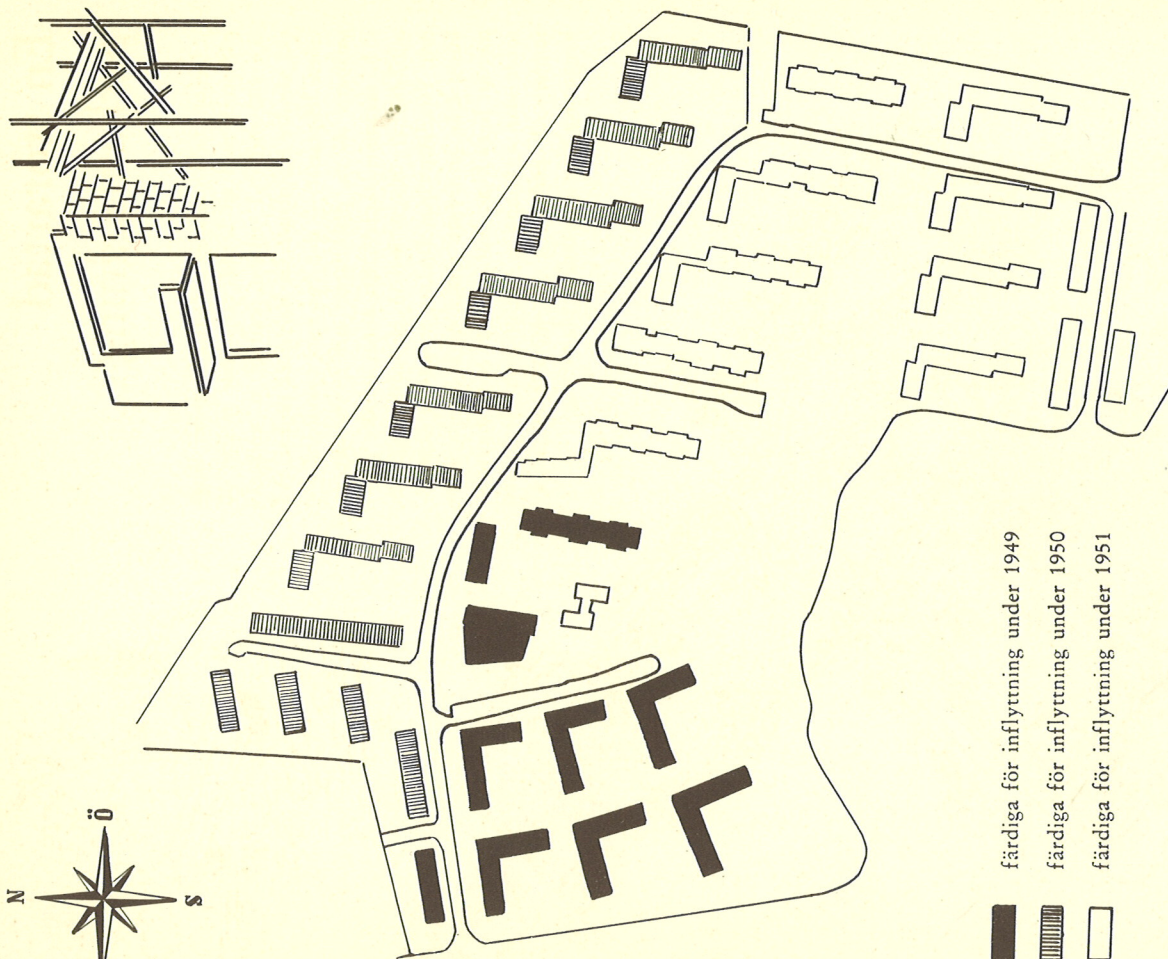
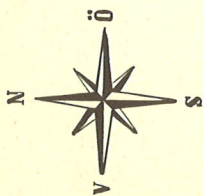


Ett butikscentrum med butikerna delvis förlagda i envåningsbyggnadskroppar har planerats i korsningen mellan Augustenborgsgatan och Södra Grängesbergsgatan. En mindre affärsbyggnad och en bilservicestation har föreslagits i hörnet av Augustenborgsgatan, Södra Grängesbergsgatan och Ystadvägen. Därjämte finnes en del mindre butiksenheter i bostadshusens bostenvåningar. Enligt föreliggande planer kommer följande 29 butiker att uppföras:

Mjökbutiker	7 st.	Kemisk-teknisk affär	1 st.
Speceriaffär	3 »	Bosättningsaffär	1 »
Charkuterier	3 »	Blomsterhandel	1 »
Konditorier	2 »	Skoaffär	1 »
Tobaksaffärer	2 »	Slöjd- och leksaksaffär ...	1 »
Sybehörsaffärer	2 »	Fisk- och grönsaksaffär...	1 »
Damfrisörer	2 »	Självtjäningsbutik (specerier, charkuterivaror, fisk och grönsaker)	1 »
Herrfrisör	1 »		

Augustenborgsområdet vid huvudtrafiklederna Lantmannagatan och Ystadvägen ligger 3 km från Gustav Adolfs torg och 5 km från Malmö hamn



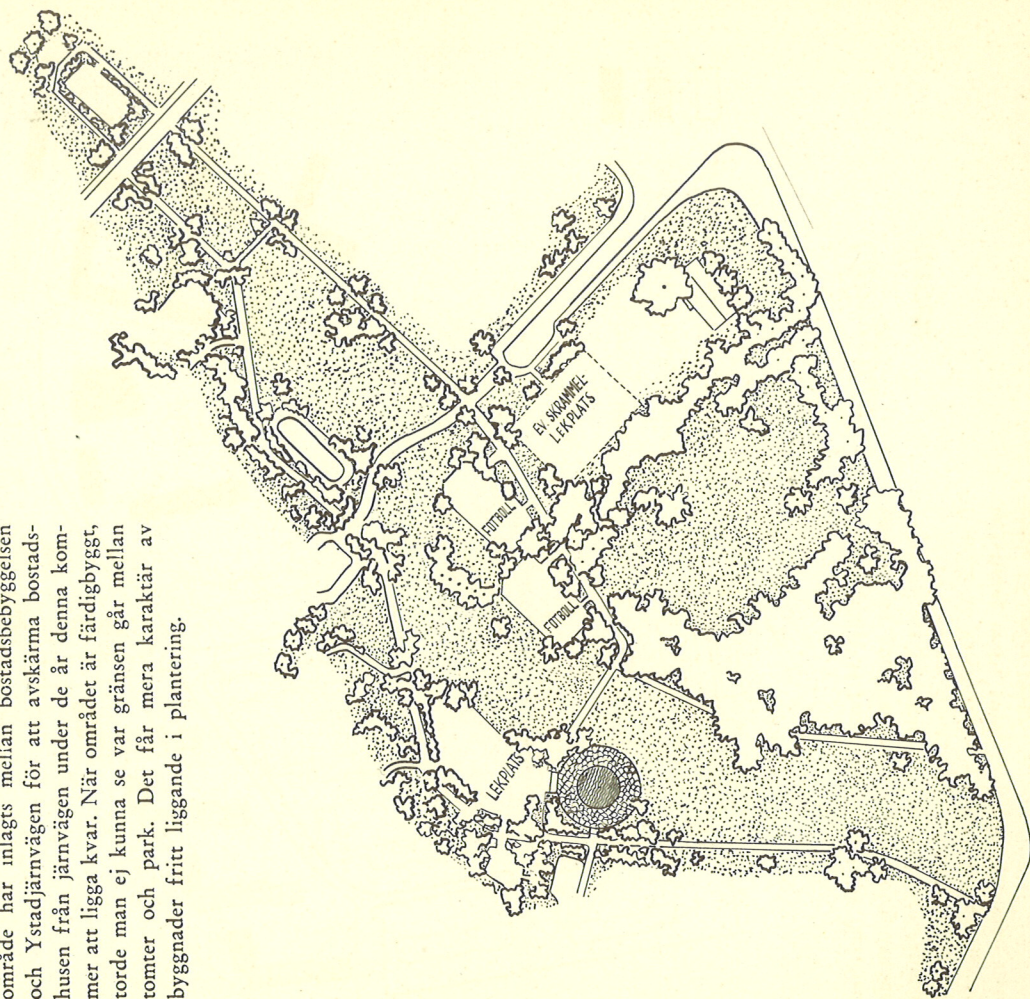
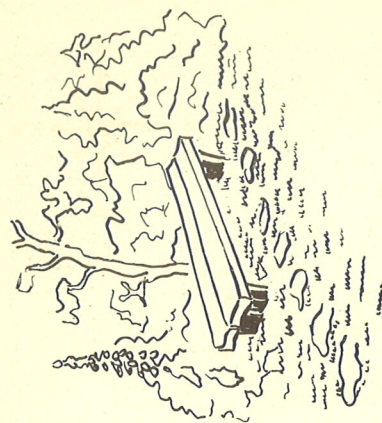


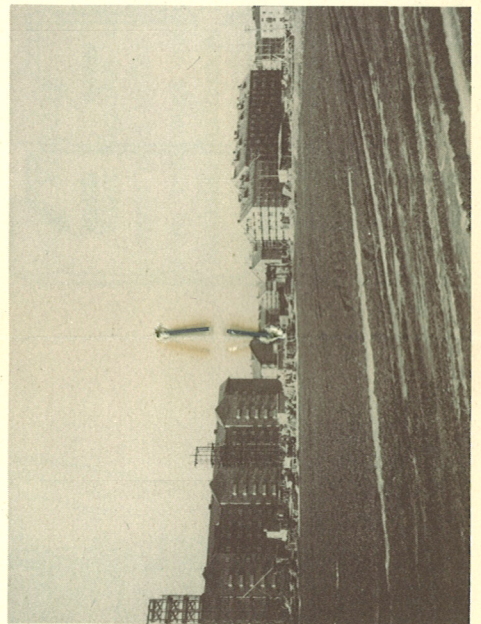
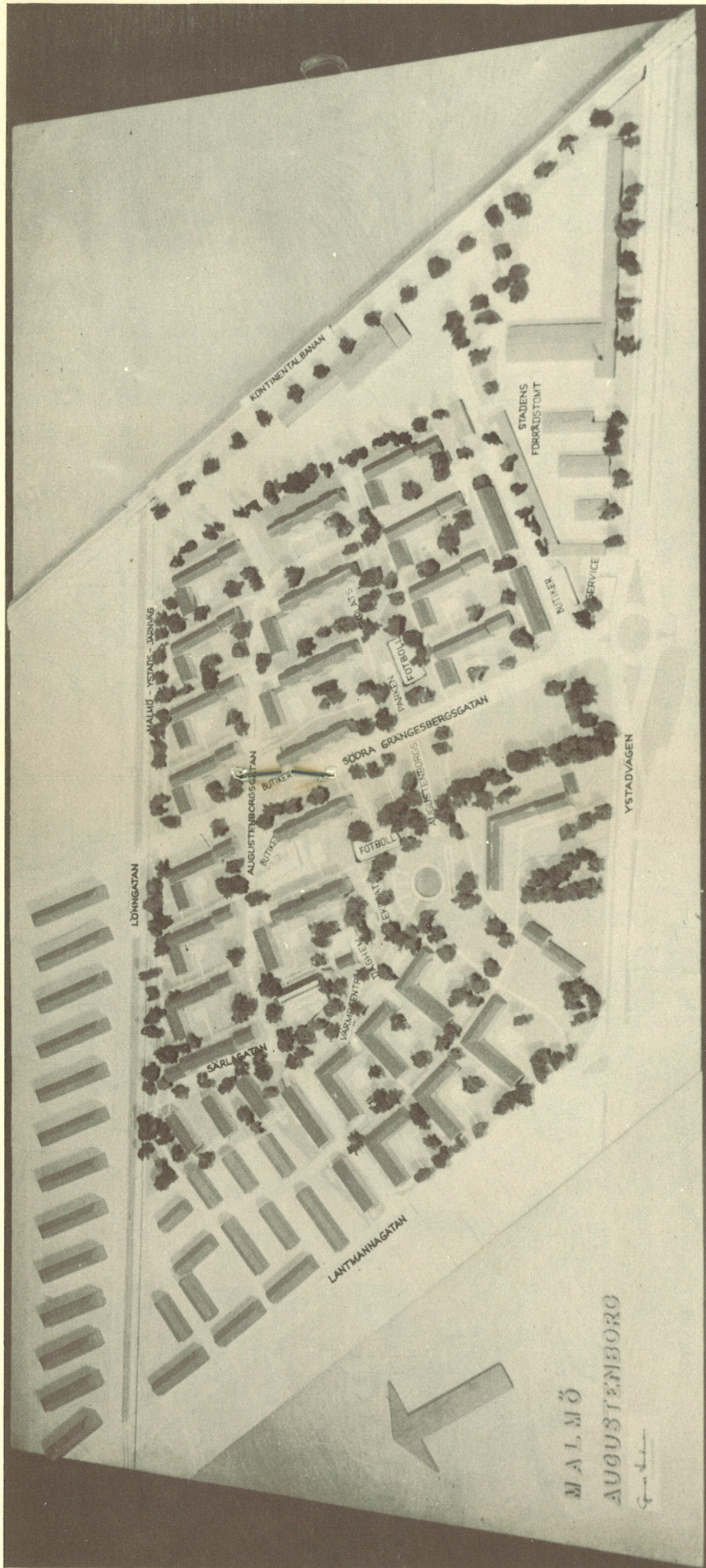
Utbyggnadsplanen

Sammanlagt 34 bostadshus med 1.538 lägenheter kommer att uppföras inom Augustenborgsområdet, därav 6 i sex våningar, 12 i tre och fyra våningar samt 16 i enbart tre våningar. Utbyggnadsplanen framgår av kartskissen och visar 9 hus färdiga för inflyttning under 1949, 12 under 1950 samt resterande 13 under 1951.

En storstad parkanläggning

Genom hela området går ett 500 meter långt parkstråk med en bredd varierande mellan 30 och 100 meter. I parken skall bl. a. anläggas två mindre bollplaner för halvstora pojkar, två större lekplatser — den ena med cykelbana för småbarn — en plaskdamms och eventuellt en s. k. skrammellekplats. Ett annat mindre parkområde har inlagts mellan bostadsbebyggelsen och Ystadjärnvägen för att avskärma bostadshusen från järnvägen under de år denna kom mer att ligga kvar. När området är färdigbyggt, torde man ej kunna se var gränsen går mellan tomter och park. Det får mera karaktär av byggnader fritt liggande i plantering.





Augustenborgsgatan — huvudstråket

Från Lantmannagatan till Ystadvägen sträcker sig Augustenborgsgatan i en lång slinga genom området. Med sina bigator kommer detta huvudstråk att praktiskt taget betjäna samtliga bostadshus.

Från industriområdet norr om Augustenborg och öster om Lantmannagatan skall enligt stadsplanen en trafikled, Södra Grängesbergsgatan, framdragas till Ystadvägen. Denna nya gata kommer att dela Augustenborgsområdet mitt itu men skall tills vidare icke utläggas i hela sin sträckning.